



# 精准获取信息的基本功训练 ——如何编写检索式等应用技巧

中国科学技术大学图书馆  
张素芳



2013/4/9

# 议程

- **如何运用逻辑算符等编写检索式？**
  - 布尔逻辑算符
  - 通配符
  - 位置算符
  - 字段检索
- **如何在Web of Science中进行检索？**
  - 主题检索
  - 作者检索
  - 机构检索
- **检索课题流程及关键词的定位**



全球云计算中心：班主任教导了几大方面--一是资料检索能力的重要性--二是工作的坚持性原则--三是不要迷失自我而走弯路--四是接受更高等教育问题--五是不要买车先买房--六是谈对象是要两情相悦的--

11月10日 03:09 来自 UC浏览器

转发 | 收藏 | 评论



娜乌西卡789：今晚，单细胞应导师要求，给他的师弟师妹们讲讲文献资料的检索与使用~~看看单细胞传来的东西，真是很专业很有水准的~~作为一个文献资料高手身边的女人，很惭愧滴是姐没掌握半点他的东东~~都是要什么东西变唧唧咋咋地叫唤“老公，帮我怎么怎么~~”好在，俺从未打算做什么学术

11月10日 18:15 来自 新浪微博

转发(1) | 收藏 | 评论



17U17：检索了半天，翻了一晚的期刊论文资料，竟然找不到我要找的论文，叫我情何以堪。。。

11月10日 22:11 来自 新浪微博

转发 | 收藏 | 评论

查全

VS

查准



# 检索：有关地震和海啸的相关研究

输入内容检索条件：

( 主题  词频   词频  )  
 ( 主题  词频   词频  )

高级检索

专业检索

作者发文检索

科研基金检索

句子检索

文献来源检索

SU='地震' and SU='海啸'

检索表达式语法

检索文献

# 检索：有关地震和海啸的相关研究

- (earthquak\* or tembl\* or seism\* or earthshock\* or earthdin\*) and (tsunami\* or "seismic sea wave" or "ground sea" or megatsunami or "tidal wave\*")

## Web of Science®

### 检索

(earthquak\* or tembl\* or seism\* or earthshock\* or earthdin\*) and (tsunami\* or "seismic sea wave" or "ground sea" or megatsunami or "tidal wave\*")

检索范围 [主题](#)

示例: oil spill\* mediterranean

AND

检索范围 [作者](#)

示例: O'Brian C\* OR OBrian C\*

您是否需要根据作者来查找论文? 请使用[作者检索工具](#)。

AND

检索范围 [出版物名称](#)

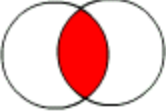
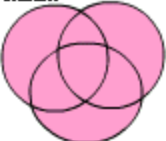
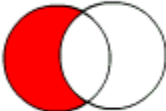
示例: Cancer\* OR Journal of Cancer Research and Clinical Oncology

[添加另一字段 >>](#)

# 检索式

- 百度百科：
- 指搜索引擎理解和运算的查词串，由关键词、逻辑运算符、搜索指令（搜索语法）等构成。
- 关键词是检索式的主体，逻辑运算符和搜索指令根据具体的查询要求从不同的角度对关键词进行搜索限定。

# Boolean Operator 布尔逻辑算符

<p><b>AND</b></p>  <p>aspartame cancer*</p>	<p>检索包含所有关键字的数据。</p> <p>标题: <b>aspartame AND cancer*</b> 检索同时含有这两个词的文献</p>
<p><b>OR</b></p>  <p>saccharine sweetener* aspartame</p>	<p>检索的数据中至少含有一个所给关键字。用于检索同义词或者词的不同表达方式。</p> <p>标题: <b>aspartame OR saccharine OR sweetener*</b></p> <p>检索至少含有一个关键字的数据。</p>
<p><b>NOT</b></p>  <p>aids hearing</p>	<p>排除含有某一特定关键字的数据。</p> <p>标题: <b>aids NOT hearing</b></p> <p>检索含有 “<i>aids</i>”的数据, 排除含有 “<i>hearing</i>”的文献。</p>



# Wildcards 通配符

符号	意义
*	零个或多个字符 gene* <i>gene, genetics, generation</i>
\$	零或一个字符 colo\$r <i>color, colour</i>
?	只代表一个字符 en?oblast <i>entoblast, endoblast</i>

# Exact Search 精确检索

## 词组检索

如果希望精确地检索某个短语，应将其放置在引号内。

范例: “**stem cell**”

- Topic: **electromagnetic field**
- Title:
- Mathematical model of **electromagnetic** elimination in tubule with high frequency magnetic **field**
- Topic: “**electromagnetic field**”
- Title:
- Reproduction of lightning **electromagnetic field** waveforms by engineering model of return stroke

# 位置算符

NEAR/x	NEAR代表所链接的两个词之间的词语数量小于等于x，默认的使用Near的缺省值是15。 Example: canine NEAR/10 virus canine NEAR virus
SAME	只在地址字段中进行检索，同时要求两个词是在同一个地址字段中。 Example: <b>yale SAME hosp</b>

# 位置算符SAME

IBM SAME NY IBM Res Corp, Yorktown Heights, NY 10598 USA

IBM AND NY Cornell Univ, Dept Mat Sci & Engn, Ithaca, NY 14853 USA  
IBM Corp, Almaden Res Ctr, Div Res, San Jose, CA 95120 USA

univ tokyo AND dept phys

**Addresses:** Naruki, M (reprint author), RIKEN, 2-1 Hirosawa, Wako, Saitama 3510198 Japan  
RIKEN, Wako, Saitama 3510198 Japan  
Kyoto Univ, Dept Phys, Kitashirakawa Sakyo Ku, Kyoto 6068502, Japan  
KEK, Inst Particle & Nucl Studies, Tsukuba, Ibaraki 3050801 Japan  
Univ Tokyo, Grad Sch Sci, Ctr Nucl Study, Tokyo 1130033, Japan

univ tokyo SAME dept phys

**Addresses:** Yamamoto, N (reprint author), Univ Tokyo, Dept Phys, Tokyo, Japan  
Univ Tokyo, Dept Phys, Tokyo, Japan  
Saga Univ, Dept Phys, Saga 8408502, Japan  
Univ Illinois, Dept Phys, Urbana, IL 61801 USA

\*主题检索：**TS=(cat SAME mouse)** 与 **TS=(cat AND mouse)** 将得到相同的结果

# 字段限定检索

- 字段检索即指定检索词出现的字段，包括前缀限制符和后缀限制符。
- 常用前缀限制符：AB、AU、ISSN、SO、KW、LA、PY、TI…；后缀限制符将字段代码放在检索词后。
- EG：SO = Nature

TS= “electromagnetic field”

## 字段标识:

TS= 主题	SG= 下属组织
TI= 标题	SA= 街道地址
AU= 作者 	CI= 城市
RID= ResearcherID	PS= 省/州
GP= 团体作者 	CU= 国家/地区
ED= 编者	ZP= 邮政编码
SO= 出版物名称 	FO= 基金资助机构
DO= DOI	FG= 授权号
PY= 出版年	FT= 基金资助信息
CF= 会议	
AD= 地址	
OG= 组织	

- **搜索引擎常用字段限定检索**
- Title, Subject, Keywords, Summary等; Image, Text、url、link等
  - site : China.com**查找名为China.com的WWW服务器。**
  - image : mao.jpg**查找名为mao.jpg的图像文件。**
  - url : datamining.html **查找含有  
datamining.html的URL**

# 逻辑算符的先后次序

当使用多个运算符时可用扩号决定优先顺序，一个检索式中最多可使用50个运算符

NEAR/x

SAME

NOT

AND

OR

- (earthquak\* or tembl\* or seism\* or earthshock\* or earthdin\*) and (tsunami\* or "seismic sea wave" or "ground sea" or megatsunami or "tidal wave\*")



# Tips :

- 几乎所有的检索系统都支持 “”、布尔逻辑、截词和字段检索，使用的截词和字段表示方法不尽相同，或各自有一些特殊的检索技术；
- **WOS** : "ultraso\* Irradiat\*" and (nanocomposite\* or ("nanoparticle\* Composite\*"))
- Dialog : ultraso?()Irradiat? And (nanocomposite? Or nanoparticle?()Composite?)
- 部分数据库支持位置算符
- 以上技术主要适用于西文数据库

# 议程

- **如何运用逻辑算符等编写检索式？**
  - 布尔逻辑算符
  - 通配符
  - 位置算符
  - 字段检索
- **如何在Web of Science中进行检索？**
  - 主题检索
  - 作者检索
  - 机构检索
- **检索课题流程及关键词的定位**

## Web of Science®

### 检索

示例: oil spill\* mediti

AND

示例: O'Brian C\* OR  
您是否需要根据作者  
请使用作者检索工具

AND

示例: Cancer\* OR J  
Clinical Oncology

添加另一字段 >>

检索

清除

当前限制: (要永久保存这些设置, 请

#### 时间跨度

所有年份

日期范围

从:

使用入库日期

#### 引文数据库

Science Citation

Social Sciences

Arts & Humanitie

2013/4/9e Proc

Conference Proc

化学数据库 : Current

## 检索“作者”字段

输入作者姓名, 可在记录中检索以下字段。

- 作者
- 书籍作者
- 书籍团体作者
- 团体作者

首先输入姓氏, 再输入空格和作者名字首字母。

只输入了一个名字首字母时, 系统将自动添加星号 (\*) 通配符。因此, 输入 **Johnson M** 与输入 **Johnson M\*** 相同。

在作者姓名的每个名字首字母后输入通配符。例如, **Johnson M\*S\*** 是一个有效的检索式。

**注意:** 检索姓氏时, 在通配符前至少要输入两个字符, 例如: **sm\***

## 检索姓名的原则

### 大小写

使用大写、小写或混合大小写。例如, **Lee** (或 **lee**) 与 **LEE** 相同。

### 输入作者姓名

虽然产品中的姓名与来源出版物中完全相同, 但在检索姓名时仍然建议使用姓名的各种形式。例如:

- **Johnson** 可查找 Johnson A、Johnson JL 和 Johnson JMB。
- **Johnson M** 可查找 Johnson M、Johnson MJ 和 Johnson Matthew S。
- 请记住, 如果您在姓氏后仅输入一个名字首字母, 系统将自动添加通配符 (\*)。
- **Johnson MS\*** 可查找 Johnson MS 和 Johnson MSB。
- **Johnson Paul** 可查找 Johnson Paul 和 Johnson Paul V。
- **"Johnson M"** 只查找 Johnson M, 因为引号对该作者检索进行了限制。

### 注释

- 注意: 有些名字首字母可能包含句点 (例如, Johnson M. S.), 有些则不包含 (例如, Johnson M S)。在检索示例中我们特意略去了标点。
- 在 2006 年及以后发表的论文记录中, 您可能会看到同一个姓名的两种形式。一种是姓氏后跟名字首字母。另一种是用括号括起的完整姓名。

## 关于作者/编者检索式示例

检索示例中使用的姓名可能存在于您的产品数据库中, 也可能不存在。它们仅是用于显示如何规范化检索式的示例。例如, 您可以在 *Web of Science* 中找到一些无法在其他产品数据库中找到的示例姓名。

### 作者检索

建议您使用 [作者检索](#) 功能确认并检索特定作者出版的所有作品。

“作者检索”使您能够根据有关该作者的已知信息设计检索以区分具有相同姓名的不同作者。

### 作者检索窍门

要缩小检索结果的范围, 请将作者检索与另一字段进行组合, 例如“主题”、“职务”或“地址”。

### 匿名作者

要检索匿名作者, 请在“作者”字段中输入 **anonymous**。

检索词 **Anonymous** 将在“检索结果”和“全记录”页面的“作者”字段显示。

### 作者姓名 (布尔运算符)

要检索与布尔运算符 (AND、OR、NOT 和 SAME) 相似的名称, 请将该名称括在引号内, 例如: **"Or"**

### 检索期刊作者

要仅检索期刊文献作者, 请取消选择两个“会议和书籍”引文索引。

### 检索会议录作者

要仅检索会议论文作者, 请仅选择两个会议录引文索引, 取消选择其他所有引文索引。


### 您知道吗...

*Web of Science* 包含与如下来源文献相关的所有作者的姓名:

- 期刊文献
- 会议录文献
- 书籍
- 书籍章节

zhang, sufang



 Your labs page and badge show only your public data




ResearcherID: F-8072-2010

## Other Names:

E-mail: zsfang@ustc.edu.cn

URL: <http://www.researcherid.com/rid/F-8072-2010>Subject: [Enter a Subject](#)Keywords: [Enter a Keyword](#)ORCID: [Get or associate an ORCID](#)My Institutions [\(more details\)](#)

Primary Institution: univ sci technol china

Sub-org./Dept:

Role: Librarian

Joint Affiliation:

Sub-org./Dept:

Role:

Past Institutions:

Description: [Enter a Description](#)

My URLs:

## My Publications

My Publications (0)

[View Publications](#) ▶[Citation Metrics](#)Manage | [Add](#)

## ResearcherID labs

[Create A Badge](#)

## Collaboration Network

Citing Articles Network

## Publication Groups

Publication List 1 (0)

[View Publications](#)[Citation Metrics](#)

## My Publications: View



Use this list to display all the publications that you have authored.

## Adding Publications to this list

You can add publications by searching *Web of Knowledge*<sup>SM</sup>, searching *Web of Science*®, using *EndNote Web*®, or uploading a file. To add publications, click the **Add** link located in the menu on the left-hand side of your screen, or by clicking on the **Add Publications** above.

\* Note: Access to *Web of Knowledge* and *Web of Science* are based on the entitlements of the computer where you are accessing ResearcherID.

Please remember to only add publications that you have authored to this list. This list will be used by *Web of Science* to create a Distinct Author Set, which is a set of papers that will be associated with your name, and your ResearcherID number will be displayed on the *Web of Science* record. This allows *Web of Science* users who find one of your papers on this list to find all of the other papers on this list.

## Making the list public or private

You have the ability to make your "My Publications" public or private. If public, then visitors of ResearcherID can see your scholarly output, and your list will be sent to the *Web of Knowledge* ([click here for more information](#)). Click on the **Manage Profile** button at the top-right corner of the page and select the Publication Lists tab to change the privacy settings of your data.

[More information](#)

# Web of Science中机构检索

## Web of Science® 帮助

### 检索“地址”字段

通过在作者地址中输入机构和/或地点的完整或部分名称，可以检索“地址”字段。例如，**Univ** 和 **University** 可查找记录中的地址字段出现检索词“Univ”的机构。

输入全名时，请不要在名称中使用冠词（a、an、the）和介词（of、in、for）。例如，可以输入 **UNIV Pennsylvania**，但输入 **University of Pennsylvania** 将导致错误信息。

请注意，常见地址检索词可能在产品数据库中采用缩写形式。例如，单词 **Department** 可能缩写为 **Dept** 或 **Dep**。

建议您将“地址”检索与“作者”检索结合起来使用，这样可扩大或缩小检索结果。

**注释：**在 *Web of Science* 和 *Current Contents Connect* 记录中，全记录的作者姓名后可能会带有上标数字。这表示已经在该作者姓名与其地址之间建立了关联。单击数字链接时，系统将转到“地址”字段，您可以从中看到作者的地址。

### 地址同义字示例

系统将缩写的地址检索词映射为已知的完整的地址检索词，反之亦然。例如：

- **Ave** 映射为 **Avenue**，并且 **Avenue** 映射为 **Ave**
- **Biochem** 映射为 **Biochem** 和 **Biochemistry**，**Biochem** 和 **Biochemistry** 映射为 **Biochem**，并且这两个检索词也互相映射
- **Med** 映射为 **Medicine**、**Medical** 和 **Medicinal**，**Medicine**、**Medical** 和 **Medicinal** 映射为 **Med**，并且这三个检索词也互相映射
- **NE** 映射为 **Northeast** 和 **Northeastern**，**Northeast** 和 **Northeastern** 映射为 **NE**，并且这两个检索词也互相映射
- **Pkwy** 映射为 **Parkway**，并且 **Parkway** 映射为 **Pkwy**
- **Univ** 映射为 **University**，并且 **University** 映射为 **Univ**

**注意：**有关地址检索词的完整列表，请参见[地址同义字](#)。

### SAME 运算符

使用 **SAME** 运算符，因为它指定了由运算符连接的检索词位于同一地址。使用 **SAME** 运算符限制您的检索。

例如，检索式 **IBM SAME NY** 检索全记录“地址”字段中包含这两个检索词的记录。例如：

IBM Res Corp, Yorktown Heights, NY 10598 USA

[有关 SAME 的更多内容](#)

### 示例

- Kyoto Univ AND Waseda Univ
- Novartis OR Monsanto
- Tufts SAME Geol
- Univ Penn NOT Cornell

### 地址同义字和缩写

在产品数据库中，常见的地址检索词和许多机构名称使用缩写形式。请参见以下列表。

- [地址同义字](#)
- [公司和机构缩写](#)
- [国家/地区名称缩写](#)
- [美国各州缩写](#)

Univ、Med 和 Phys 等常见地址缩写必须作为地址短语的一部分输入。例如，系统接受 **Penn State**

**Univ**，但单独的 **Univ** 则不被系统接受。

### 关于逻辑运算符

要检索包含逻辑运算符（AND、OR、NOT、NEAR 和 SAME）的地址，请将运算符名称括在引号内。例如：**Portland "OR"**

另外，请尽量拼出完整地址。例如：**Oregon OR "OR" AND Portland**

### 关于旧的记录

旧的记录可能没有与记录相关联的地址。



# Web of Science 中文期刊检索

- 期刊检索在出版物名称字段进行

AND  检索范围 出版物名称

示例: Cancer\* OR Journal of Cancer Research and Clinical Oncology

- 注意打开放大镜，参考期刊的全称列表
- 可以按照字顺寻找期刊或者使用关键词检索

## Web of Science®

### 出版物名称索引

使用“浏览”和“查找”功能可查找要添加到检索式中的出版物名称。

单击一个字母或键入名称的前几个字母可按标题的字母顺序浏览。

例如: 输入 plant 可跳至以 PLANT 开头的条目

移至

ABCDEFGHIJKLMNOPQRSTUVWXYZ 0123456789

输入文本可查找包含该文本的标题。

例如: 输入 \*botan\* 可查找 BOTANICAL REVIEW 和 GEOBOTANY

查找

[返回页首](#)

# 议程

- **如何运用逻辑算符等编写检索式？**
  - 布尔逻辑算符
  - 通配符
  - 位置算符
  - 字段检索
- **如何在Web of Science中进行检索？**
  - 主题检索
  - 作者检索
  - 机构检索
- **检索课题流程及关键词的定位**

# 课题检索的一般流程：

课题

分析检索课题，明确信息需求

选择检索工具，了解检索系统

确定检索途径，选定检索方法

列出检索词，实施检索策略

调整检索策略，获取所需信息





# 1.分析检索课题

- (1) 弄清用户信息需求的目的和意图。
- (2) 分析课题涉及的学科范围、主题要求。
  - 分析课题的内容实质；
  - 析出误假主题概念；
  - 析出被隐匿的主题概念；
- (3) 课题所需信息的内容及其特征。
- (4) 课题所需信息的类型，包括文献类型、出版类型、年代范围、语种、著者、机构等。
- (5) 课题对查新、查准、查全的指标要求。

# 例：当前对高性能纤维织物的研究进展

- **主题概念——高性能纤维织物**
- **文献类型——综述**
- **发展状况如何，有哪些新技术、新产品、新材料、新的应用领域等**
- **分析：**
- **先明确主题词的外延，即高性能纤维包括碳纤维、芳纶纤维、玻璃纤维，进一步明确需要的是“生产技术”（学术性信息）还是“应用推广”（商业性信息），确定学科范围、信息源类型**

# 例：近五年我国西部地区城镇居民人均消费性支出变化情况

- **时间范围**——从现在起回溯五年
- **地域范围**——中国西部地区（包括四川、山西、甘肃、青海等省区）
- **信息源类型**——统计资料；
- **主题概念**——城镇居民人均消费性支出。
  
- **变化情况**——增长还是减少？幅度如何？
  
- **从获得的具体统计资料中进行比对**

## 2.选择检索系统

- (1) **数据库收录的信息内容所涉及的学科范围；**
  - 收录文献的来源、学科特点
- (2) **数据库收录的文献类型、数量、时间范围以及更新周期；**
- (3) **数据库所提供的检索途径、检索功能和服务方式。**
  - 收费标准及能否索取到原文
- (4) **是否需要补充手工及网络**

# ISI Web of Knowledge :

《科学引文索引》SCI系列、SSCI、A&HCI等

Conference Proceedings Citation Index -  
Science (CPCI-S)

Conference Proceedings Citation Index -  
Social Science & Humanities (CPCI-SSH)

Derwent innovations index

《生物学文摘》BA, BIOSIS

《科学文摘》SA, INSPEC

MEDLINE® (1950-至今)

Web of  
Science

### 3. 确定检索途径

- 合理选择检索字段
- 一般选择：“主题”、“摘要”、“关键词”等字段
- 检索密切相关文献时，可在“标题”字段检索
- 命中结果过少时，可选择“全文”字段检索

## 4. 列出检索词，实施检索策略

**关键词的选择——**

**应以课题提供的关键词为参考**

**选定的关键词应符合主题；确认关键词是否为规范词；并应列出常用中外文同义词、缩写词，以及核心关键词的上下位类词。**

**应充分利用词表、辞海、术语标准、词典等工具书，以及从已检出的文献中，复核、筛选、补充、精炼检索用词。**

## 关键词的选择应注意——

- (1) 应覆盖检索主题
- (2) 寻找常用同义词
- (3) 词的全称、简称及缩写
- (4) 必要时应向上下位类词扩检
- (5) 合理使用词组或短语
- (6) 规范词的利用



# (1) 应覆盖检索主题

- In **Fragrance** Industry, water & none scented surfactant is widely used for Process **Vessel cleaning**, and then wastewater is generated. We firstly introduced **IPA** to substitute water to clean all vessels and recycles all products involved in process. Eliminated any use of Process Water or any potential for Mainstream water contamination
- “Low Temperature **Distillation**” recycling process is more safe clean and energy saving when comparing with “High Temperature or High Pressure Distillation”

- EG:特殊尼龙6
- 产品以多种**偶联剂**处理**玻璃纤维**，使**尼龙6**增强
- **关键词**:
- **尼龙6** nylon 6
- **玻璃纤维** glass fiber
- **偶联剂** coupling agent

## (2) 寻找常用同义词

- **地震**
  - earthquake (23025) earthquakes (7653)
  - seismic (25341) seismological (1111) seismology (297)  
seismically (103)
  - quake (131)
  - temblor (0)
  - earthquake shock (3) earthshock (2)
  - .....
- public sphere (159) **公共领域**
  - public domain (65) public domains (3)
  - public field (41) public fields (23)
  - public realm (27)
  - public area (10) public areas (7)
- **纳米复合材料** Nanocomposite\*/nanoparticle\* Composite\*

### (3) 词的全称、简称及缩写

- IPA **异丙醇** isopropyl alcohol / isopropanol
- RFID **无线射频识别** Radiofrequency identification
- DNA **脱氧核糖核酸** Deoxyribonucleic acid
- SAXS **小角度X散射** small angle X-ray scattering
- IP Internet Protocol
- WWW World Wide Web
- DVD digital versatile discs

# 化学物质或医药产品等特殊课题，要注意同义名，学名，通用名或CAS登记号等信息

174 results found (Set #18)

Go to Page:  of 18

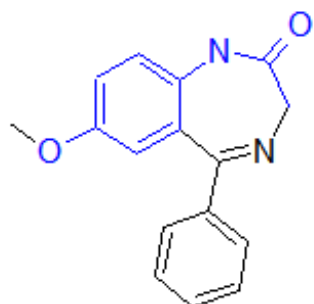
Molecular Weight

Compounds 1 -- 10

◀◀◀ [ 1 | 2 | 3 | 4 | 5 | 6 | 7 | 8 | 9 | 10 ] ▶▶▶

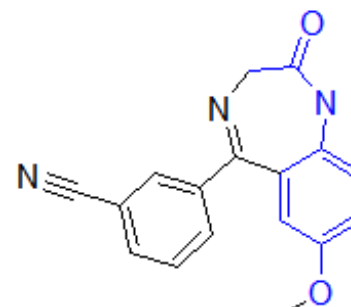
Use the checkboxes to add structures to the Marked Compound List.

1. C<sub>16</sub> H<sub>14</sub> N<sub>2</sub> O<sub>2</sub>



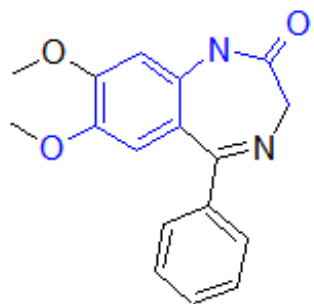
DCR No.: [659163-0-0-0](#)

2. C<sub>17</sub> H<sub>13</sub> N<sub>3</sub> O<sub>2</sub>



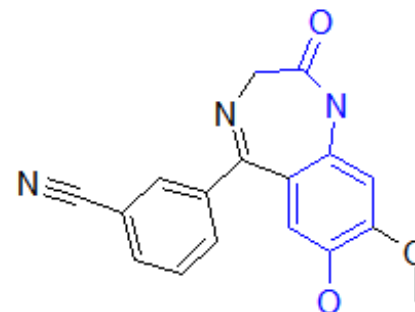
DCR No.: [905396-0-0-0](#)

3. C<sub>17</sub> H<sub>16</sub> N<sub>2</sub> O<sub>3</sub>



DCR No.: [659099-0-0-0](#)

4. C<sub>17</sub> H<sub>13</sub> N<sub>3</sub> O<sub>3</sub>



DCR No.: [905383-0-0-0](#)

# (4) 必要时应向上下位类词扩检

- polyester (2842)
  - pbt (57)
  - polycarbonate (594)
  - polyarylate (17)
  - ...

**聚酯**

**聚对苯二甲酸丁二酯**

**聚碳酸酯**

**聚芳酯**

## (5) 合理使用词组或短语

- 课题：……分析中的背散射因子研究
- New Calculation of “Backscattering Factor” for ……
- 课题：……产生的图态研究
- “Graph state\*”
- 海啸：“ground sea”

- 课题：碳纳米管负载金属Pt催化剂.....
- (platinum or pt) near/2 cataly\* and ("carbon nanotube\*" or "carbon nanotube\*")



# (6) 规范词的利用

- **拼写差异：**
  - center = centre 、 disc = disk
- **缩写歧义：**
  - PC : Personal Computers、 Printed Circuits
- **专业词汇/同义词差异：**
  - Lift (US) = Elevator (UK)
  - Internet = www = world wide web
- **标点符号表达差异：**
  - $\alpha$  = alpha、 Infrared = infra-red = IR

# 专业数据库的标准词表-Inspec

WEB OF KNOWLEDGE<sup>SM</sup>

DISCOVERY STARTS HERE



转至移动版网站

登录

标记结果列表 (0)

我的 EndNote Web

我的 ResearcherID

我的引文跟踪

我已保存的检索

注销

帮助

所有数据库

选择一个数据库

Inspec

其他资源

检索 高级检索 检索历史

## Inspec®

### 检索

示例: supernova\* dust

AND

示例: radiowave propagation

AND

 to 

示例: temperature (kelvin) 1.0E+03 to 1.9E+03

添加另一字段 >>

检索

清除

只能进行英文检索

当前限制: (要永久保存这些设置, 请登录或注册。)

时间跨度

所有年份 (更新时间 2013-04-04)

从 1969 至 2013 (默认为所有年份)

数据库: Inspec

调整检索结果设置

查看: 简体中文 | 繁體中文 | English | 日本語 | 한국어

© 2013 Thomson Reuters | © 2013 IET. 保留所有权利。 | 使用条款 | 隐私策略

## Inspec®

### Inspec 叙词

使用“查找”功能可查找要添加到检索式中的检索词。

输入文本可查找包含该文本或与之相关的检索词。

例如: 输入 automat\* 可查找 application generators 和 automatic programming

查找

检索结果第 1 页 (第 1 - 11 个检索词, 共 11 个检索词)

◀ ◁ [ 1 ] ▷ ▶ ▶▶

关键词:  = 添加到检索式  = 在分层结构中查看  = 查看叙词详细信息

- 3G mobile communication
- 4G mobile communication
- broadband networks
- cellular radio
- code division multiple access
- digital radio
- high altitude stratospheric platforms
- mobile communication
- mobile radio
- packet radio networks
- spread spectrum communication

检索结果第 1 页 (第 1 - 11 个检索词, 共 11 个检索词)

◀ ◁ [ 1 ] ▷ ▶ ▶▶

# 专业数据库的标准词表-BIOSIS Previews

检索:

检索范围 主题

示例: bird\* migrat\* alaska\*

AND

检索范围 分类数据

示例: reptiles OR 85404 OR crocodilia

AND

检索范围 主要概念

示例: wildlife management

AND

检索范围 概念代码

示例: 22508 OR veterinary

AND

检索范围 化学和生化名称

示例: lysine

添加另一字段 >>

只

**浏览 Super Taxa 分层结构**  
**[生物系统代码]**

关键字:  = 添加到检索式  = 查看分类注释

- Organisms [00500]
- Microorganisms [01000]
- Plantae [11000] 
  - Cryptogamae [12000]
  - Algae [13000]
  - Fungi [15000]
  - Lichenes [19000]
  - Embryophyta [20000]
  - Bryophyta [21000]
  - Tracheophyta [22000]
  - Pteridophyta [23000]
  - Spermatophyta [25000]
- Animalia [33000]

# 5. 调整检索策略，获取所需信息

- 文献检索过程是不断调整检索策略的过程。
- 考量查全率和查准率
- 过多——缩检
  - 在检索式中，增加逻辑“与”，附加新的检索条件，进行概念限制。
  - 使用短语检索，即使用双引号进行精确检索。
  - 使用一些专指度较强词汇和专业术语。
  - 限定字段、时间、网域、语言（文字）、分类等。
- 过少——扩检
  - 在布尔检索式中，增加布尔“或”，减少“与”
  - 采用上位词检索，扩大概念范围。如飞机是直升飞机的上位词
  - 宽泛一点的字段，如全文。
- 相关性不大——重新分析课题，选择检索系统，列出检索词……

# 课题检索小结

- **对检索课题进行分析，列出主要关键词**
- **尽可能找全检索词汇的不同表达方式**
  - 阅读外文文献的专业词汇积累
  - 中文专业词汇的翻译，可以借助翻译工具
- **运用逻辑算符编写检索式（检索策略）**
- **数据库中检索式小试，调整检索式**
- **多次调整，确定检索式（检索策略）**

# • 例如 有人提出检索真空碳粉包装机方面的文献

- “Vacuum Packer\*” or “Vacuum pack\* machine\*” or “Vacuum pack\* equipment\*”

WEB OF KNOWLEDGE<sup>SM</sup> | 领先一步

THOMSON REUTERS

登录 | 标记结果列表 (0) | 我的 EndNote Web | 我的 ResearcherID | 我的引文跟踪 | 我已保存的检索 | 注销 | 帮助

所有数据库 | 选择一个数据库 | Inspec | 其他资源

检索 | 检索历史 | 化合物标记结果列表 (0)

## 所有数据库

检索结果 主题=("Vacuum Packer\*" or "Vacuum pack\* machine\*" or "Vacuum pack\* equipment\*")

入库时间=所有年份。

检索语言=英文 词形还原=打开

Scientific WebPlus<sup>WEB</sup> 查看 Web 检索结果 >>

注: 检索词的替换形式 (例如 tooth 和 teeth) 可能已应用, 特别是在检索词两侧没有引号的主题检索或标题检索中。如果仅查找检索词的精确匹配结果, 请关闭检索页面上的“词形还原”选项。

检索结果: 517

第 1 页, 共 52 页 转到

排序方式: 出版日期 (降序)

## 精炼检索结果

结果内检索

检索

数据库

基本分类

精炼

SCIENCE TECHNOLOGY

学科类别

精炼

FOOD SCIENCE TECHNOLOGY

ENGINEERING

AGRICULTURE

INSTRUMENTS INSTRUMENTATION

OPTICS

更多选项/分类...

文献类型

作者

团体/机构作者

编者

基金资助机构

来源出版物

会议名称

出版年

保存为: EndNote Web EndNote ResearcherID 更多选项

创建引文报告

1. 标题: **Vacuum package machine** has shelves protruded to front side of gas storage unit installed in tapered angle, where nozzle unit is formed for holding linked vacuum pump through front and rear movement  
专利号: KR2011044018-A  
专利权人: AHN Y W  
发明人: AHN Y W  
[→ Links](#)
2. 标题: **Side vacuum packaging equipment** for polymer lithium ion battery, has two bosses respectively arranged at two ends of upper seal head in horizontal direction, and horizontal plane utilized for packaging and equipped between bosses  
专利号: CN201877470-U  
专利权人: TIANJIN LISHEN BATTERY JOINT-STOCK CO  
发明人: JIA X; LI L; MENG F; 等.  
[→ Links](#)
3. 标题: **Vacuum pump structure for vacuum packaging machine** in enterprise, has frame whose upper end is provided with vacuum chamber, where ground outside frame is equipped with vacuum pump that contacts with vacuum chamber through pipeline  
专利号: CN201864063-U  
专利权人: ANHUI ZHENXIN FOOD CO LTD  
发明人: SUN G  
[→ Links](#)
4. 标题: **Automatic vacuum package machine**, has shoulder pressing plate arranged above front pressing plate and mold fixing plate and connected with cylinder, and side pressing plate arranged above supporting plate  
专利号: CN201864062-U  
专利权人: QU Y  
发明人: QU Y  
[→ Links](#)

("Vacuum Packer\*" or "Vacuum pack\* machine\*" or "Vacuum pack\* equipment\*") and "carbon powder\*"

# WEB OF KNOWLEDGE<sup>SM</sup> | 领先一步

转至移动版网站

所有数据库

选择一个数据库

Inspec

其他资源

检索 | 检索历史 | 化合物标记结果列表 (0)

## 所有数据库

找不到与以下检索相符的记录。

检索提示:

- 检查检索词的拼写。
- 检查检索式的语法。将检索式与 检索页面和 "帮助" 中的检索示例进行比较。
- 如果要检索作者, 请在作者索引中查找作者姓名。请先输入姓氏, 然后输入名字首字母。例如 **Smith A\***。
- 使用通配符查找单词复数和不同形式。例如, 将 **graphite nanofiber** 替换为 **graph\* nanofib\***。
- 检索描述同一概念的多个词语。例如, **cell\* phone\* OR mobile phone\***。
- 如果不是检索所有数据, 请更改入库时间设置。例如, 如果检索五年的数据, 请将入库时间增加至十年。

## 检索

("Vacuum Packer\*" or "Vacuum pack\* machine\*" or "Vacuum pack\* equipment\*") and "carbon powder\*"

示例: oil spill\* mediterranean

检索范围

主题

AND

示例: O'Brian C\* OR OBrian C\*

检索范围

作者

AND

示例: Cancer\* OR Journal of Cancer Research and Clinical Oncology

检索范围

出版物名称

添加另一字段 >>

检索

清除

只能进行英文检索

- (“Vacuum Packer\*” or “Vacuum pack\* machine\*” or “Vacuum pack\* equipment\*”) and powder\*

WEB OF KNOWLEDGE<sup>SM</sup>

领先一步

登录

所有数据库

选择一个数据库

Inspec

其他资源

检索

检索历史

化合物标记结果列表 (0)

## 所有数据库

## 检索历史

检索式	检索结果	
# 3	24	主题=(("Vacuum Packer*" or "Vacuum pack* machine*" or "Vacuum pack* equipment*") and powder*) 入库时间=所有年份 检索语言=英文 词形还原=打开 <span style="float: right;">保存检索历史</span> <span style="float: right;">打开保存的检索历史</span>
# 2	0	主题=(("Vacuum Packer*" or "Vacuum pack* machine*" or "Vacuum pack* equipment*") and "carbon powder*") 入库时间=所有年份 检索语言=英文
# 1	517	主题=(("Vacuum Packer*" or "Vacuum pack* machine*" or "Vacuum pack* equipment*") 入库时间=所有年份 检索语言=英文 词形还原=打开

查看

简体中文

English

日本語



# 总结

- **运用逻辑算符等编写检索式**
  - 布尔逻辑算符、通配符、位置算符、字段检索
- **在Web of Science中进行检索**
  - 主题检索、作者检索、机构检索……
- **检索课题流程及关键词的定位**
  - 一般检索步骤、选取关键词



企业研发与知识产权

生命科学信息

学术研究、出版与分析

客户技术支持

联系知识产权与科技

全球办公室地点

活动及会议信息

免费资源

期刊编辑报告

生命科学报告

科技创新报告

更多免费资源

培训资源

产品培训

应用技巧

常见问题

产品升级

在线讲堂

全球其它网站

澳大利亚 & 新西兰

GO

2013/4/9

收录期刊列表

Research Analytics (ESI & InCites)

提供全球学术成果定量评价基准  
& 综合性科研评估与分析工具

[点击这里了解详尽内容 >>](#)

分析与评估工具

企业研发与知识产权

医药研发的智能信息平台

行业研究报告

### 科学前沿及热点话题



ScienceWatch.com (科学观察) 回顾了过去十年关于石油泄漏的领先研究。引文数据能从多个角度显示变化趋势与异常, 而且报告内容还包括论文分析、排名、直观地图以快速凸显关于全球十次石油泄漏大事件的关键研究。浏览石油泄漏报告

### 专利及科技创新



汤森路透2012年全球百强创新机构名单出炉, 此次评选参考指标分别是专利数量、专利申请成功率、专利组合全球覆盖范围以及专利被利用次数。完整报告请点击[这里](#)获取。

### 《仿制药发展动态》2012年第四季度 (10月-12月)



2012年第四季度, 9个国家的45家公司共获得106项ANDA最终批准。FDA公布了3种首次遭受Paragraph IV专利挑战原料药或复方药的资料。

[点击下载2012年第四季度报告](#)

### 热点话题



# Web of Knowledge<sup>SM</sup> 在线大讲堂

## 用信息打造智慧型科研流程 —— 2013年春天全新启程

Web of Knowledge<sup>SM</sup> 大讲堂

汤森路透公开课

数据库系列小技巧

WOK微博群

关于我们

### 进一步了解

详细课程安排



主要讲师介绍



### 相关活动入口

各地巡讲安排



更多免费资源



产品使用常见问题



Web of Knowledge<sup>SM</sup> 通讯



### Web of Knowledge<sup>SM</sup> 在线大讲堂 - 简介

科研工作者如何有效利用信息推动学术创新，学生和研究人员怎样快速捕捉合适的数据实现科研发现是有效节省时间，创建智慧型科研流程的关键。汤森路透全力搭建的世界一流Web of Knowledge<sup>SM</sup>信息平台，是实现科研资源整合、科研全流程优化的最优解决方案。

汤森路透Web of Knowledge<sup>SM</sup>在线大讲堂作为知名品牌，是针对科研工作者和学生的需求，设计开发的线上系列免费课程，涉及科研过程许多重要环节，深入浅出讲解利用现代信息技术打造智慧型科研流程的关键。课程开展三年来，已覆盖全国300多所高校数万名学生及科研工作者，深受欢迎！

如果您也在寻找某种科学的方法或工具，快来加入Web of Knowledge<sup>SM</sup>在线大讲堂吧！



专题	周二	周四	
Web of Science打开科研宝藏		3月21日 主讲人：杜进 硕博士如何利用SCI选题与开题 <a href="#">详细课程请点击&gt;&gt;&gt;</a>	
	3月26日 主讲人：程励 SSCI与A&HCI的科研实践：一个旅游学者的个人经验 <a href="#">详细课程请点击&gt;&gt;&gt;</a>	3月28日 主讲人：李慧美 完善您的知识拼图：BkCI（图书引文索引）在科研中的价值与应用 <a href="#">详细课程请点击&gt;&gt;&gt;</a>	
	4月2日 主讲人：仇晓春 ESI在学科评估与趋势分析中的应用 <a href="#">详细课程请点击&gt;&gt;&gt;</a>		
	用好你的专业数据库	4月9日 主讲人：张素芳 精准获取信息的基本功训练——如何编写检索式等应用技巧 <a href="#">详细课程请点击&gt;&gt;&gt;</a>	4月11日 主讲人：马亚鹏 Data Citation Index数据库介绍——揭示尘封的宝藏 <a href="#">详细课程请点击&gt;&gt;&gt;</a>
		4月16日 主讲人：马亚鹏 如何有效挖掘生命科学信息——Biosis Previews®数据库及其引文数据库Biosis Citation Index <sup>SM</sup> 的使用（视频） <a href="#">详细课程请点击&gt;&gt;&gt;</a>	4月18日 主讲人：张丹丹 Chinese Science Citation Database介绍（视频） <a href="#">详细课程请点击&gt;&gt;&gt;</a>
		4月23日 主讲人：李慧美 Zoological Record®——探索动物的奥秘（视频） <a href="#">详细课程请点击&gt;&gt;&gt;</a>	4月25日 主讲人：张素芳 利用Inspec®数据库获取工程研究信息 <a href="#">详细课程请点击&gt;&gt;&gt;</a>
5月7日 主讲人：杜进 如何找到全球核心技术期刊并选择合适的话的期刊进行			5月9日 主讲人：任胜利

# Web of Knowledge<sup>SM</sup> 在线大讲堂

用信息打造智慧型科研流程 —— 2013年春天全新启程

Web of Knowledge<sup>SM</sup> 大讲堂

汤森路透公开课

数据库系列小技巧

WOK微博群

关于我们

新浪微群  
q.weibo.com

Happy  
New Year  
2012

微群首页

风云榜

微群帮助

意见反馈

申请认证



WOK在线大讲堂

群主: 张帆FanFan

+ 加入该群

7921

成员

2425

发言

## 群公告

Web of Knowledge在线大讲堂2012年春季课程已经开课了, 网址: <http://t.cn/zOMfD2y>

## 友情提示:

- 1) 注册之后若还没有确认邮件, 也可直接登录, 用户名是注册信箱, 密码是2012.
- 2) 如果进入课程后没有声音, 请点击页面顶部工具栏中的“通信”, 在下拉菜单中选取“VoIP”, 并点击“开始会议”即可。
- 3) 当天的讲座课件最快会在第二天14:00挂出。
- 4) 其它问题, 请留言, 我们会尽快回复。

群号: 569008

创建人: 张帆FanFan

2011-3-8 14:59

分类: 行业交流 > 其他行业

群标签: 文献检索 SCI 文献分析 论文写作

群简介: 该微群为参加Web of Knowledge在线大讲堂的各位老师生在微群中交流信息设立。

Thank You

The text "Thank You" is written in a pink, cursive font. It is framed by a green vine that starts on the left, loops around the text, and ends on the right. A pink flower with a yellow center is positioned to the right of the text, and a pink bud is on the left. There are also several green leaves along the vine.

2013/4/9